

LLIBRERIA PASALAMAR <i>Sant Antoni, 13 - ULLDECONA</i>	BAR EL REBOST VICENT FERNANDEZ Carrer Calvari. 57 · ULLDECONA
Construcciones TOSTAO ULLDECONA	Antigua Ferrería ALFARA Cocinas Orbegozo y Benavent. Estufas, Placas, Frigoríficos y Lavadoras Agni. Listas de Boda Plaza Iglesia, 3 - Teléfono 720038 - ULLDECONA
Pastisseria RAGA <i>Major, 105 - Tel. 720353</i> ULLDECONA	Dolçeria MILLAN <i>Major, 115 - TI. 720282 - ULLDECONA</i>
Mútua General de Seguros AGENCIA LABERNIA Assessorament - Tramitacions - Assegurances - Viatges Major. 108 - Tel. 720081 - ULLDECONA	Rellogeria ITARTE ULLDECONA
FUSTERIA Eco. LAVEGA Carrer Sant Lluc, 29 - Tel. 720223 ULLDECONA	Video - Foto MILLAN EUROCRHOM - Laboratorio Fotográfico Distribuidor Videos JVC Avda. Ramón Salomón, 19 - Tel. 72 03 63
Fannyman PERFUMERIA, COSMETICA, REGALOS <i>Mayor, 96 - Tel. 720278</i>	Auto-Escola PITARCH TRAMITACIONS I ASSEGURANCES Plaça Sales i Ferré, 15 - Telèfon 72 03 92
Sus compras en Tejidos y Confección CASA ENRIQUE Sant Antoni. 43 · Tel. 720113 · ULLDECONA	Motos-Ciclos VIDAL Motos · Bicicletas · Motocultores MOVICAM y Motosierras TRONK Clavé, 37 - Tel. 72 05 23 - ULLDECONA
GRUNDIG La seguridad de un gran nombre RADIO FERRE	Ferreteria GRAU Llistes de Noces · Electrodomèstics SUPER · SER Pintures TITAN-LUX. Distribuidor Oficial BOSCH Carrer Major, 104 - Telèfon 72 03 11
MATERIALES DE CONSTRUCCION ESTEVE Calle Adell, 23 - Teléfono 720187 - ULLDECONA	Carnisseria BEL - QUEROL <i>Sant Antoni, 18 - Tel. 720464</i> ULLDECONA
M. P. MARINE - Lencería Major, 77 - ULLDECONA	Espumosos SANS BEBIDAS Y REFRESCOS Entenza, 30 - Tel. 72 03 40 - ULLDECONA

C.C.R.

CARRER MAJOR, 147, 1.er - TELÈFON 720337



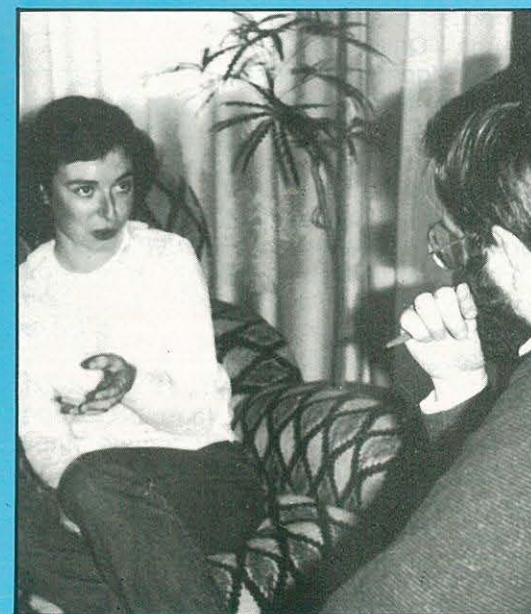
ULLDECONA, GENER / FEBRER 1984

NUM. 10

BUTLLETÍ D'ÚS INTERN

Fundat l'Any 1.947

Entrega
de Premis
del
XIV Concurs
de
Pessebres



Sumari:

- Nova Junta Directiva
- Festa de Sant Antoni
- "Ulldecona, desde los orígenes a la Edad Moderna"
- Coneixem els nostres autors?
SANTIAGO RUSIÑOL
- La nostra gent
Avui: M.^a JOSE ROYO
Entrevistada per: Jaume Coll
- SEBASTIÀ JUAN ARBÓ

Butlletí d'ús intern

C. C. R.

DIRECTOR:

Gabriel Roig i Querol

Consell de Redacció:

Joan M. Subirats Castell
Ricardo Pasalamar Pomada
M.^a Carme Esteller Orti
Cándida Maria Minguet Itarte
Pietat Guarch Roig
Isabel Sorlí Torres
Eduard Sauch Querol

Des d'aquí invitem a tots els que vulguin col·laborar amb aquest butlletí escrivint qualsevol tema, es poden adreçar al Consell de Redacció. Ànim escrivint també fem cultura.

Com es habitual tots els anys, després de rebre aquest primer exemplar de l'any 1984, es posaran a cobrar les quotes anuals dels socis dels C.C.R. que son les mateixes de l'any anterior.

Soci individual 700
Soci Infantil 350
Soci familiar 600 + 100 per soci

També cretem interessant informar-vos de que torna a estar en funcionament la nostra petita biblioteca que estarà oberta i a disposició dels socis, tots els dissabtes de 4 a 6 de la tarda. Llegin perfeccionem i enriqueim l'idioma.



Volem donar les gràcies als cessants que durant aquests anys han estat donant el seu ajut al Centre Cultural.

Felicitats als nous membres de la Junta Directiva, i comptem amb el vostre esforç i treball per a continuar desenvolupant la tasca cultural com sempre fa el Centre Cultural.

LA JUNTA DIRECTIVA INFORMA:

El passat 20 de Gener es celebrà la Junta General Ordinària del Centre Cultural i Recreatiu.

S'obrí la sessió amb la lectura i aprovació de l'acta anterior.

Després els representants de cadascuna de les Seccions, van informar de les activitats realitzades durant l'any.

A continuació la tesorera, va informar de l'estat de comptes, informant de que hem tingut uns ingressos de 961.908'62 pessetes i unes despeses de 876.441 pessetes.

Seguidament se'ns va informar del pressupost per a l'any 1984 que ens dona un total de 1.027.707'85 pessetes aprovantse per unanimitat.

Finalment es va procedir a la renovació de part de la Junta Directiva havent cessat:

Fco. A. Lavega i Serra.
M.^a Carmen Cucala i Forcadell.
Juanito Martínez i Delgado.
Víctor Prado i Reverter.

i entrant a formar part de la Junta Directiva:

Isabel Sorlí i Torres.
Tere Reverté i Canalda.
Jaume Coll i Arnau.
Josefa Forcadell i Queralt.
Elvira Labernia i Callarisa
Ramon Ferré i Bel.

La Junta Directiva restà de la següent manera:

President:

Gabriel Roig i Querol.

Sots-President:

Joan M. Subirats i Castell.

Secretària:

Isabel Sorlí i Torres.

Sots-Secretari i Vocal Teatre:

Ricardo Pasalamar i Pomada.

Tesorera:

Dolors Sauch i Querol.

Sots-Tesorera i Vocal Biblioteca:

Elvira Labernia i Callarisa.

Vocal Biblioteca:

Piedad Guarch i Roig.

Vocal Muntanya:

Fernando Guarch i Bordes.

Vocal Muntanya i Representant Com. Festes:

Manolo Vidal i Marcoval.

Vocals Teatre:

Joan Vidal i Mariné.

Tere Reverté i Canalda.

Comptadora:

Josefa Forcadell i Queralt.

Vocals Costums i Tradicions:

Eduardo Sauch i Querol.

M.^a José Gavalda i Forcadell.

Ramon Ferré i Bel.

Piedad Campos i Fonollosa.

Jaume Coll i Arnau.

Secció COSTUMS i TRADICIONS



ENTREGA DE PREMIS DEL XIV CONCURS DE PESSEBRES

Com tots els anys i amb motiu d'aquestes festes, la secció de costums i tradicions del Centre Cultural i Recreatiu organitza el ja tradicional concurs de pessebres patrocinat per la Caixa de Pensions per a la Veïlla i l'Estalvis amb la col·laboració aquest any dels Serveis Territorials de Cultura de

la Generalitat, als que des d'aquí donem el nostre agraïment.

El jurat ha estat format per D. Javier Martínez, D.^a Paquita Querol, D. Joan Fuentes, D.^a Juanita Minguet, D.^a Josefa Forcadell, D.^a M.^a José Gavalda, D.^a Elvira Labernia, D.^a Pietat Guarch i D. Gabriel Roig.

Després de veure tots els pessebres participants el jurat ha otorgat un premi especial i fora de concurs per la seva originalitat, als alumnes de 4 B. del col·legi d'E.G.B. "RAMON Y CAJAL", de Ulldecona.

RELACIÓ DE PREMIS

Categoria A (de 6 a 9 anys):

1er. premi: Joan José Matamoros Sorlí.
2n. premi: M.^a Jesús Querol Antich.
3er. premi: (compartit) Javier Juan Balagué i Robert Sans Cucala.

Categoria B (de 10 a 13 anys):

1er. premi: Ricard Arnau.
2n. premi: Laia Beltran Querol.
3er. premi: Paco Muñoz Fusté.
1er. accésit: Pere Millan Arbós.
2n. accésit: Joaquim Ferré-Angel Joan.
3er. accésit: Josep Ausensi Guimerà.

Categoria C (de 14 anys endavant i ent.):

1er. premi: Paco Gavalda.

SANT ANTONI

Una festa molt lligada a la vida dels pagesos de la nostra vila fou la festa de Sant Antoni Abad, aquest Sant que hom coneix perquè va acompanyat del "tocinet", cosa molt lògica si considerem que és el protector, Sant Antoni, dels animals.

En arribar aquest dia els pagesos feien festa, bé els pagesos, és pot dir que tot el poble: Ulldecona era i potser, continua essent, eminenment agrícola. I per a celebrar-ho, amb tots els honors, es feia una missa solemne i una gran processó. Després s'organitzava una cavalcada amb tots els animals ben guarnits amb vànoves i moltes campanetes i cascabellets. Es sor-

tia de casa el majoral i calia arribar fins a la plaça.

La gent portaven unes cistelles plenes de neules i en arribar a l'església les oferien al Sr. Rector que ja els esperava per tal de beneir-les; després es beneïa als animals els quals anaven passant d'un en un acompanyats de llurs amos i s'anaven repartint les neules.

Com anècdota, que sempre n'hi ha, cal dir que sempre hi havia algú que feia ull viu i passava un altre cop per tal d'obtenir neules. També era típic d'aquesta festa unes "guirnalles" totes fetes amb neules i que es penjaven al sostre de l'altar de Sant Antoni i feia molt bonic.

Com podeu veure, era aquesta, una festa molt maca, plena de vistositat i simpatia i una festa més, que com tantes altres, han passat a oblit, quina llàstima, oi?

ULLDECONA desde los Orígenes a la Edad Moderna (III parte)

EL EPIPALEOLITICO MEDITERRANEO

Es la época en donde está integrada el llamado Arte rupestre Levantino español.

En un principio, todo el ámbito ribereño del Mediterráneo Occidental debido su alejamiento de los grandes cambios climáticos que se producen en la época post-glaciar, mantiene un régimen de vida y un utillaje que proceden de sus antecesores paleolíticos.

La región catalana posee unas características muy particulares a este respecto, ya que permite hablar de una serie de utensilios pseudo-asturienses, como ejemplo las cuevas del mazizo del Montgrí (Gerona), que ofrecen una industria de cuarcitas y de huesos, lo que denota todavía una cultura de caza y recolección, que hasta fechas muy posteriores no alcanzará la domesticación y la agricultura.

En esta época, encontramos el arte Levantino, en él que se pueden encuadrar las pinturas de la Sierra de la Ermita y la Moleta de la Cartagena.

MOLETA DE LA CARTAGENA

Se halla situada en término municipal de San Carlos de la Rápita, y las pinturas se hallan en el interior de una cueva, situada en el Montsià.

El conjunto constaba únicamente de un toro con la cabeza levantada y junto a él se hallan unas ténues líneas que parecían esbozar una figura humana.

Aunque el toro represente una forma artística puramente Magdaleniense, la aparición de la figura humana crea una controversia que se ve solucionada al encuadrar estas pinturas en la época Levantina.

Actualmente han desaparecido desgraciadamente debido a la mano del hombre.

CONJUNTO DE LA SIERRA DE LA ERMITA Y LAS ESCUARTERADES

Fueron descubiertas en 1975 y constituyen unas de las mejores representaciones del arte rupestre en Cataluña.

Los abrigos se hallan ubicados en la vertiente sureste de la Sierra de la Ermita, en un macizo calcáreo de 377 m. de altura.

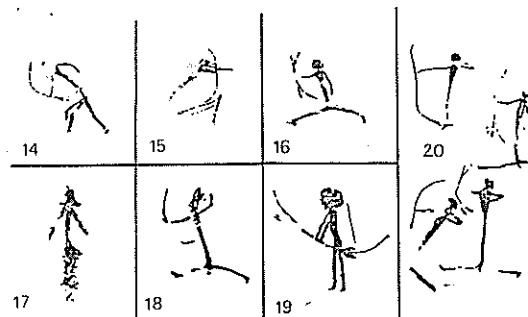
Está compuesto de ocho abrigos de los cuales el más importante es el I.

En todos ellos se aprecian escenas de caza, animales y hombres, incluidos todos ellos dentro de escenas, que en el caso del abrigo n.º I se sobreponen.

Como dato peculiar, solamente citar que sólo ha aparecido una figura femenina.

Todas las figuras no pertenecen a una misma época, todo lo contrario, se puede apreciar claramente una evolución tanto en formas como en colores, un proceso evolutivo que lleva en forma muy simple de ciertos trazos, a formas más estilizadas en las que se pueden apreciar cierto grosor del torso o de las piernas y penachos de plumas y coletas.

Ocurre en ambas representaciones, tanto de animales como de hombres, que se puede apreciar en las formas una evolución de estilo, por ejemplo los animales



muestran sus cornamentas y una forma real de su fisonomía.

Los colores de las figuras pasan de ser un rojo brillante al de una tonalidad castaña-rojiza, pasando por figuras negruzcas.

Las pinturas más esquemáticas representan a la figura humana y al animal sobre todo, en trazos rectos y esquemáticos un tanto infantiles. Los temas principales de este primer período son animalísticos, sin representar grandes escenas de caza.

Las escenas más evolucionadas son ya de un matiz más realista, en las cuales el dinamismo es la característica esencial de todas sus escenas.

En el abrigo número uno, podemos hallar dos tipos de pintura:

Las que podríamos llamar de un período medio, que guardan un cierto grado de

estilización pero que van ganando en dinamismo.

El otro tipo de figuras son aquellas que han adquirido la máxima realidad en el cuerpo humano alcanzado en este grupo.

LAS FIGURAS HUMANAS

Las más esquemáticas están representadas por trazos rectos y siempre en movimiento. Algunas de ellas están empenachadas, y casi todas las figuras están armadas con arco y flecha; los pies, en algunos casos los tobillos están adornados con plumas o colgantes y el hombre aparece desnudo en gran parte de los casos. El torso, en las figuras más evolucionadas, se representa con un trazo más grueso, lo mismo que las piernas, y la cintura muy delgada. Incluso de perfil, se pueden apreciar los detalles del cuerpo humano, como se puede ver en la figura 19, que mantiene una posición estática, en el cual se puede apreciar el volumen de su cabeza, desmesurada, y adornada con una coleta.

Hay una superposición de figuras, en distintos tamaños, un intento tal vez de conseguir la perspectiva.

Los animales a excepción de unos pocos, se representan también en movimiento, con las dos piernas delanteras levantadas a la par y las de atrás del mismo modo pero a la inversa.

La mayoría de estos animales se hallan heridos por flechas. Todos ellos a excepción de uno están pintados en la totalidad de su cuerpo.

La supuesta figura femenina (fig. 17) que está en el abrigo número I a la cual



se le puede apreciar lo que parece un vestido, está situada en medio de una escena de caza. En contraposición de las demás figuras de hombres cuyas cabezas son redondeadas, ésta tiene en la base de la cabeza dos prominencias redondeadas formando un triángulo que hacen suponer un tocado o peinado.

Todas estas pinturas tienen una cronología posible de unos 6.000 ó 5.000 a. J.C., datadas principalmente por las pinturas del primer abrigo, mientras que el abrigo IV serían ya de la Edad de Bronce (2.000-1.000). Pero un estudio más serio y detallado darían como resultado una determinación mucho más precisa sobre la unión de las diversas etapas de estas manifestaciones culturales.

Fernando Jose Guarch Bordes
Francisco Antonio Lavega Serra



JUGOS-BOL





RESTAURANTE "BARBACOA"

- ZUMOS DE FRUTAS NATURALES
- CLUB DE BOLOS
- SALA DE REUNIONES
- SALON PARA BODAS Y BANQUETES
- RINCON DE JUEGOS

Local con aire acondicionado

Avda. Salomón, 20
Tel. 720662

ULLDECONA

Coneixem els nostres autors?



SANTIAGO RUSIÑOL

Cal entendre el Modernisme com la voluntat de transformació de la nostra cultura, amarada de formes d'expressió i contingut d'arrel tradicional o regional, en una cultura de caire modern i nacional, com a necessitat de superació de les formes de vida pre-industrials existents encara a Catalunya en el darrer decenni del segle XIX. El Modernisme se situarà així en el centre mateix de l'evolució de la nostra cultura i de la nostra societat.

El Modernisme es pot inserir en una línia que, arrencant del Romanticisme, culminaria, de fet, en l'experiència avantguardista del primer terç del segle XX. Es tracta d'una línia caracteritzada per *la ruptura o enfrontament entre l'artista i la societat*, trajectòria momentàniament suspesa pel Noucentisme, que col·locaria entre parèntesis aquest fet conflictiu.

El Modernisme es produeix a Catalunya, a grans trets, durant la darrera dècada del segle passat i la primera de l'actual. Per tal d'enmarcar-lo, hom ha establert les dates de 1892 i de 1911.

Santiago Rusiñol i Orats va néixer a Barcelona, el 25 de febrer del 1861. La seva família paterna eren uns pròspers fabricants de teixits; la materna eren gent distingida de Barcelona, molt aficionats a la música. Els seus pares van morir molt joves i Santiago anà a viure amb el seu avi patern qui l'ensinistrà en el funcionament del seu important negoci, i tot feia preveure que el nét seguiria fidelment els seus passos. Però les intencions de Rusi-

ñol són ben diferents, perquè se sent profundament atret per la pintura i, d'amagat del seu avi la practica.

Esdevingué un dibuixant excel·lent, el millor de la seva època s'ha dit. Durant aquests anys d'aprenentatge va fer una amistat decisiva amb Ramon Casas, fill també de fabricants com ell i dominat per inquietuds pictòriques. Tots dos van fer la volta a Catalunya amb carro a la recerca d'ambients i personatges inèdits i donaven prova del seu gust per l'humorisme i la facècia.

El 1889 es va casar amb Lluïsa Denis, però els primers temps el matrimoni no funcionà i malgrat el naixement d'una filla, Rusiñol va tornar a París on per espai de més de deu anys hi visqué llargues temporades. A París participà intensament en una vida bohèmia que fou titllada justament de "daurada". De retorn d'una de les seves estades a París, va traslladar la seva important col·lecció de ferros artístics a Sitges, en una casa que ell i els seus amics batejaren amb el nom de "Cau Ferrat" i que fou després museu.

D'aquesta manera Sitges esdevingué la Meca dels modernistes. La ruptura de Rusiñol amb els preceptes burgesos no va prendre mai un caire social, malgrat que començà a ser tingut com un dels capdavanters del modernisme.

Durant les seves estades a Barcelona, Rusiñol freqüentava la tertúlia del "Quatre Gats", on es concentrà en gran part la vida artística i literària de la Barcelona de finals

de segle, i d'aquest ambient neix una bonadosi del seu humorisme. Lligat al grup de l'Avenç, col·laborà a les dues etapes de la revista i també ho féu a "Pèl & Ploma".

Amb els anys, el sentit irònic, fruit d'un escepticisme cada cop més profund, no fa més que augmentar. El seu gran prestigi li féu resistir l'ensorrada del modernisme i esdevingué gairebé un símbol per la seva proverbial deixadesa indumentària i gran simpatia personal. Tanmateix restà progressivament aïllat dels nous corrents pictòrics i literaris.

Durant els darrers anys menà una vida retirada tant per l'edat com per raó de l'agreuement de la seva salut. Va morir a Aranjuez, on havia anat a pintar, el 13 de juliol de 1931.

Malgrat que la pintura fou la seva veritable vocació, fou un escriptor important tant pel gruix de la seva obra com per l'èxit que assolí. Els seus primers escrits foren molt autobiogràfics, "Anant pel món", aplega narracions que fan referència a les seves excursions a Castella i Andalusia, a la seva infància i a l'estada a París. En canvi, "Oracions", representa l'assimilació plena en la literatura modernista del més refinat esteticisme simbolista i la plasmació d'un estil concordant. Pla va considerar aquesta obra com "el manifest més important" del modernisme.

Semblanment, el teatre de la primera època presenta una clara influència del simbolisme i desenvolupa una ferma intransigència enfront de la societat establerta, tot col·locant l'artista per damunt i al marge de la societat: "L'alegria que passa", "El jardí abandonat", i "Cigales i formi-

gues". Posteriorment es decantà pels conflictes socials col·lectius: "Llibertat" i "L'heroi".

En canvi el problema de l'artista enfront de la societat té un caire de crònica social a la seva obra més ambiciosa, "L'auca del senyor Esteve", primerament novel·la i després, i amb tintes més suaus, obra teatral.

Les tres novel·les posteriors ataquen un tòpic novel·lístic consagrat: "El català de la Mancha", "La nina gorda", En Josep de Sant Celoni". Totes tres deformacions de la realitat i bàsicament picaresques, i a totes hi arriba a una desil·lusió pròpia de l'eclipsi del modernisme.

En el camp del teatre es decanta cap al quadre, el sànet, el monòleg i la farsa, on, com a bon observador de la realitat, satiritza la burgesia amb una gran simplicitat literària que dona la sensació de cosa viva: "Els savis de Vilatrista", "Els Jocs Florals de Can prosa", "El malalt crònic". Va conrear també gèneres menors com el vodevil: "El senyor Josep falta a la dona" i "La dona del senyor Josep falta a l'home".

De la seva estada a Llatinoamèrica, en tragué un interessant llibre de viatges: "Del Born al Plata". Durant l'estada que féu a Mallorca amb Mir per pintar, va escriure "L'illa de la calma", que és segons Pla el document més tendre que ha deixat. "Màximes morals i mals pensaments" són una sèrie de sentències morals basades en l'observació de la realitat i que tanquen una obra literària, on amb noranta títols publicats Rusiñol conreà tots els gèneres.

M.^a CARME ESTELLE



No ho Subti...

en el camí de la seva seguretat

Automòbils, Incendi, Robo, Individual, Incendis de Collites, i la seva darrera novetat: VIDA, amb participació en els beneficis

Delegat a Ulldecona: PERE SANS i ARASA
Sant Antoni, 8 - Telèfon 72 03 37

SEPTA

INDUSTRIA GRAFICA



PAPELERIA
Mayor, 91
Teléfono 72 00 24

TALLER
Montemolin, 15
Teléfono 72 03 11
ULLDECONA (Tarragona)

La nostra Gent

Avui: Maria José Royo

Des de fa cinc anys és al CCR, a la secció de teatre, on anat adquirint una maduresa d'interpretació mitjançant diversitat d'obres. L'última, La Fortuna de Silvia, possiblement la consolidat definitivament. Avui aprofitant un moment d'assaig, quan faltin poques hores per anar a presentar-la a la Vila de La Sénia, hem fet una xerrada amb quelcom de LA NOSTRA GENT.

La protagonista de l'obra, M.^a José Royo, la Silvia, "la dona on la seva fortuna es discutida sense pietat...", la dona antiquadament frívola, que amb la seva egoista sensibilitat morbosa no comprén els grans heroïsmes, ni els sacrificis col·lectius...", tal i com ens diu el seu autor Josep M.^a de Sagarra.

M.^a José Royo ens explica, que "el meu inici va ésser amb obres de poca trascendència. Recordo un Ganster de Paper í, Bala Perduda, L'amor venia amb Taxi, crec que va ésser la primera que vaig sortir, i ja darrerament el paper de Tomasseta a L'Auca del Senyor Esteve, a pesar que es un paper que crec no m'identifico tant com altres, i ara La Fortuna de Silvia".

—Quina actitud et va portar a fer teatre?

—"Primer perquè m'agrada, i a més a més de fer cultura es com un mig d'expansió on surts de la monotonia de cada dia."

—Abans has dit que'l paper de Tomasseta a L'Auca no et va cridar molt l'atenció com a tal. En quin et sentes més identificada?

—Amb el de Silvia, sens dubte, perquè el personatge és molt sentit i aquest fet que lliga amb el meu caràcter personal m'ha fet que em senti molt a gust amb ell. Jo sóc molt sentida.

—Fes-te una autocrítica.

—"Hem resulta difícil contestarte a aquesta qüestió. Com a totes les persones em sembla moltes vegades que hi han coses que les sabem fer millor que unes altres, fins i tot resulta difícil jut-jarte una mateixa pel fet de creure que cadascuna les cosses sempre les fa bé." "El fet que a una persona li néix una cosa de per si és la millor estimulació que pot tenir."

—M.^a José Royo ens diu també com anat progresant amb el teatre al CCR. En aquest sentit M.^a José creu que "la continuïtat de la gent més jove ha influït perquè hagi un interès en el darrers temps, amb inquietuds noves". Que la millor satisfacció que pot tenir una persona quant és a escena, "és que estiguin atenta amb tu i entenguen l'interès de l'obra".

—Virtuts i defectes de la secció de teatre.

—"La secció està bé, pel fet que la gent te ganes de lluitar amb el teatre. Hi ha un equip amb ganes de treballar. En quant als defectes, no ho se. Jo crec ha d'haver-hi companyerisme i davant la màxima responsabilitat hem de lluitar tots plegats. Sobre aquesta base, dins del nostre nivell, ens anirem superant cada dia."

SECCIO DE TEATRE

Festes de Nadal i Reis

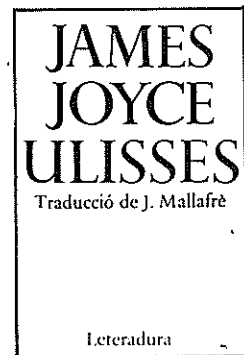
Com en anys anteriors, la Secció Juvenil de Teatre del C.C.R., va preparar per al dia 5 de gener a la tarda (vespra dels Reis) una vetllada per a tots els infants de la nostra vila, amb la representació de les obres de teatre «L'AMOR QUE LI MANCA-

VA» original de J. Roig Guivernau, i «EL BURRO DEL GITANO» de Felip Pérez Capó.

A la mateixa vetllada va actuar la Coral Infantil «ELS ROSSINYOLS DEL MONTSIÀ» sota la direcció de Dña. Paquita Querol.

El dia 11 de Febrer, vàrem anar a representar al Centre Obrer de La Sénia, l'obra de teatre «LA FORTUNA DE SILVIA» d'En Josep M.^a de Sagarra; mitjançant l'associació del personal de "la Caixa".

BIBLIOTECA



ULISSES de James Joyce

Traducció de Joaquim Mallfrè

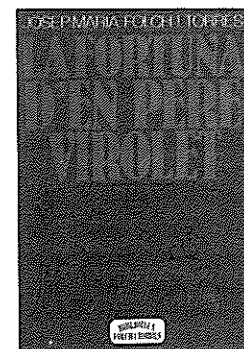
«Concebuda com un recorregut a través de Dublín, paral·lel al viatge d'Ulisses en l'Odissea, narra la vida d'un publicista i d'un jove intel·lectual (l'autor mateix) durant una vintena d'hores. En una exploració fantàstica, increïble, de recursos lingüístics. Joyce descriu, esplèndidament, la psicologia dels personatges i el context exterior en que es mou».

VIURE A LA INTEMPERIE de Manuel de Pedrolo

«Teoria filosòfica segons la qual en la vida de l'home no hi ha res d'accidental ni fortuït».



BIBLIOTECA INFANTIL I JUVENIL



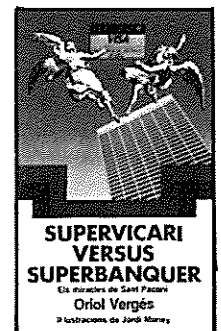
LA FORTUNA D'EN PERE VIROLET de Folch i Torres

«En Pere Virolet ens vol ensenyar, tot rient, com amb una ferma voluntat i amor al treball s'obté el que es vol».

SUPER VICARI VERSUS SUPERBANQUER d'Oriol Vergés

Il·lustracions d'En Jordi Monés

Crònica del negoci divertit i neocapitalista que lligaren la parròquia de Sant Paconi i el «Comiscal Bank of USA». (de 10 a 15 anys)





Sebastià Juan Arbó

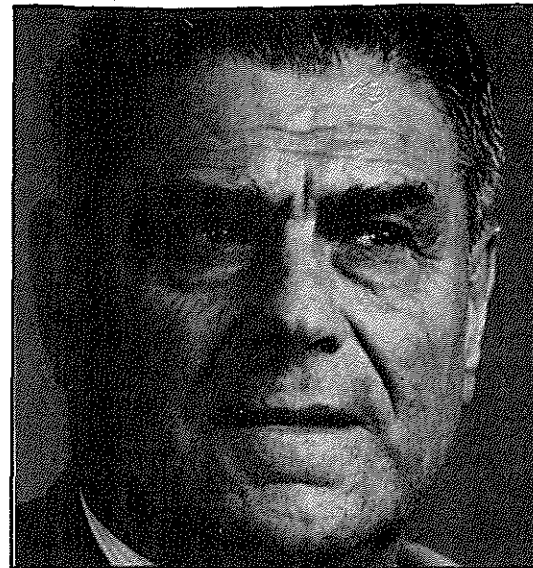
La nostra Revista, no podia deixar passar per alt, el recent traspàs a millor vida del novel·lista de les nostres terres, sense retre-li un modest record d'homenatge. Si poques són les figures de les lletres i les arts, que hem tingut o que ha donat la nostra comarca, mai ningú tan incardinat entre la seva terra i la seva obra, i fins i tot la personal manera de ser i entendre la vida, com el nostre escriptor Sebastià Juan Arbó.

Escriptor autodidacte, de "raça" en podríem dir. La important novel·la per tants motius, "Terres de l'Ebre", fou en el seu moment i avui encara, la revelació no solssament d'un novel·lista, sinó també el descobriment d'un paisatge, uns homes i dones i d'una realitat. Era una nova veu, vigorosa, dura i tendra alhora, gairebé telúrica. Els que som del país, i en sabem l'idiosincràcia i els trets de la gent; de la duresa del treball i dels afanys dels seus homes, sabem com era de sincer i verdaer tot el que l'Arbó descriu en mà mestra. Autenticitat que en les diferents produccions narratives sempre ha mantingut i que és el més alt dels seus mèrits com a escriptor i com a home.

El 1936, publicà "Camins de nit", per a mi la millor de les seves novel·les, o la que més coses em diu. Es un estil literari més clàssic, més brillant i imaginatiu, curull de troballes, que van de la brutal realitat al somni, la forma millor de narrar el drama no descobert dels seus personatges, tan ben disenyats i encastats en un paisatge, que Arbó descriu amb un punt de tendresa i ràbia, però coneixent-lo i estimant-lo.

La trajectòria de narrador, tan fermament iniciada, va tenir una continuació en la resta de la seva extensa obra. Al arribar a un cert moment, passa dels personatges camperols, a una altra temàtica i fins escriu en castellà. Donà obres admirables, no solsament en la novel·la, sinó també en la biografia. L'extensa sobre Mossèn Cinto Verdaguer, és de les més bones que sobre l'excels poeta s'han escrit, encara que accentua més la vertent humana del poeta i la seva lluita, que el valor de la seva poesia mai posada en dubte per ningú.

La primera novel·la ciutadana en el tema, tractament i clima es "Sobre las piedras grises", i li es concedit el Premi Nadal, l'any 1948. La segona és "Maria Molinari" potser la de més èxit de públic. Mol-



tes més són les obres importants de Sebastià Juan Arbó, que faria extens el present comentari. Col·laborà asiduament a La Vanguardia i últimament publicà "Los hombres del Campo", i ja més recentment "Los hombres de la Ciudad". Dos llibres de memòries, en la que ens explica la seva perpècia humana i d'escriptor. Es interessant coneixer la seva obra i llegir després els seus llibres de records, doncs són una afirmació dels seus orígens, de la seva personalitat i ens diu, com malgrat viure intensament el clima literari, les visicituts dels seus protagonistes, les sorpreses d'actituds humanes i els inevitables desencants; l'admiració de l'obra dels altres escriptors. Els fets històrics i les evolucions dels homes i els esdeveniments, sempre ja un punt de distànciament i un centre de referència, que és l'arrelament a la seva terra i a les seves experiències vitals.

Tots els seus llibres estan amarats de la pròpia personalitat sincera, a voltes difícil, honest en sí mateix, fidel als orígens i autèntic sempre.

Siguin aquestes ratlles un homenatge modest, a l'home i l'escriptor mort fa poc, tot i esperant un públic reconeixement de més altes instàncies del nostre petit món comarcal, que Sebastià Juan Arbó, sapigué trascendí i projectà, recreant tot un univers.

Alexandre Serra i Romagosa

ODA ALS ALPINISTES

Com àguiles imperials
 aixequen el vol,
 mirant amunt,
 mirant avall.
 Conqueridos de lo inútil
 us diràn.
 Però us poden admirar
 perquè vosaltres seguíu lluitant
 No us pareu a la primera costa,
 no us pareu al primer bac,
 seguíu la lluita dia a dia
 per tal de poder muntar.
 Teniu esperit aventurer,
 però dins de vosaltres
 hi ha aquella flama
 que mai s'extingueix.
 Quan arribeu a dalt,
 mireu amunt,
 mireu avall,
 recordant el
 que heu deixat
 i penseu:
 "Aquí hi ha PAU,
 abaix guerra"

F. A. L.

EL TEU ANUNCI...
 ES EL TEU AJUT AL
 CENTRE CULTURAL I
 RECREATIU